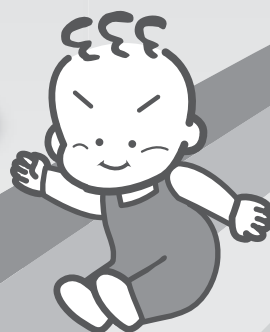


平成30年度
上半期経営情報

しんくみREPORT 2018

平成30年9月末現在



経 営 姿 勢

当組合は、福岡市およびその近郊を営業地区とし、地元の中小零細事業者の方々や住民の皆さんが組合員となって、お互いに助け合い、発展していくという相互扶助の理念に基づき運営されている協同組合組織の金融機関です。

中小零細事業者や住民の皆さん一人ひとりの顔が見えるキメ細かな取引を基本としており、常にお取引先（組合員）の事業の発展や生活の質の向上に貢献するため、組合員の利益を第一に考えることを活動の基本としております。また、地域社会の一員として、当組合の経営資源を活用し、地域社会の生活の質や文化の向上に積極的に取り組んでおります。

「しんくみ」のお役立ち宣言

1. 地域の中で真面目に働いておられる方々を応援します。
2. お客様の繁栄のためによく相談しながら前向きにお手伝いします。
3. 組合員の皆様とトコトンお付き合いさせていただきます。

経 営 の 基 本 理 念

1. 私たちは、組合員を中心としてお客様の役に立ち、地域社会の発展に貢献するコミュニティバンクとして、誠心誠意努力します。
2. 私たちは、社会的責任を果たすため、法令等の遵守と健全経営に徹し適正利益を確保して自己資本の充実に努めます。
3. 私たちは、お客様との強い信頼関係の創造とお客様の成長発展のサポートを使命と考え、お客様の視点に立った金融サービスに努めます。
4. 私たちは、不断に切磋琢磨して役職員の資質の向上に努め、感謝の心を大切に、働き甲斐のある職場を創ります。

経営情報（半期情報の開示について）

*記載金額等につきましては、単位未満を切り捨てて表示しております。

平成30年度上半期（平成30年4月1日～平成30年9月30日）の経営情報をお知らせいたします。

貸借対照表

（単位：百万円）

資 産	平成30年9月末	平成30年3月末	負債及び純資産	平成30年9月末	平成30年3月末
（資産の部）			（負債の部）		
現 金	1,779	1,732	預 金 積 金	116,108	112,370
預 け 金	56,162	47,319	借 用 金	44,600	38,700
有 価 証 券	3,016	3,515	そ の 他 負 債	404	595
貸 出 金	106,240	104,754	賞 与 引 当 金	98	54
そ の 他 資 産	729	738	退 職 給 付 引 当 金	93	99
有 形 固 定 資 産	2,668	2,685	役 員 退 職 慰 労 引 当 金	47	45
無 形 固 定 資 産	9	9	睡 眠 預 金 払 戻 損 失 引 当 金	21	16
繰 延 税 金 資 産	231	231	再 評 価 に 係 る 繰 延 税 金 負 債	154	154
債 務 保 証 見 返	127	37	債 務 保 証	127	37
貸 倒 引 当 金	△ 1,642	△ 2,063	負 債 の 部 合 計	161,655	152,073
（うち個別貸倒引当金）	（ △ 1,056）	（ △ 1,480）	（純資産の部）		
			出 資 金	1,128	1,111
			利 益 剰 余 金	6,135	5,372
			組 合 員 勘 定 合 計	7,263	6,484
			そ の 他 有 価 証 券 評 価 差 額 金	—	—
			評 価 ・ 換 算 差 額 等 合 計	402	402
			純 資 産 の 部 合 計	7,666	6,887
資 産 の 部 合 計	169,322	158,960	負 債 及 び 純 資 産 の 部 合 計	169,322	158,960

■ 損益計算書

(単位：百万円)

科 目	平成30年9月末	平成30年3月末
経常収益	1,802	2,832
資金運用収益	1,320	2,515
役員取引等収益	61	122
その他業務収益	0	3
その他経常収益	420	190
経常費用	869	1,703
資金調達費用	49	101
役員取引等費用	63	123
その他業務費用	0	0
経費	749	1,469
その他経常費用	7	8
経常利益	932	1,129
特別利益	—	—
特別損失	2	326
税引前当期純利益	930	802
法人税、住民税及び事業税	156	253
法人税等調整額	—	4
法人税等合計	156	257
当期純利益	774	544
繰越金	6	7
土地再評価差額金取崩額	—	89
当期末処分剰余金	781	641

■ 自己資本比率の状況（単体）

(単位：百万円、%)

区 分	平成30年9月末	平成30年3月末
自己資本額	7,981	7,200
リスクアセット等	103,629	101,384
自己資本比率	7.70	7.10

■ 預金・貸出金の状況（単体）

(単位：百万円)

区 分	平成30年9月末	平成30年3月末
預金残高	116,108	112,370
貸出金残高	106,240	104,754

■ 損益の状況（単体）

(単位：百万円)

区 分	平成30年9月末	平成30年3月末
業務純益	519	951
経常利益	932	1,129
当期純利益	774	544



■ 有価証券の時価情報

(満期保有目的の債券で時価のあるもの)

(単位：百万円)

種 類	平成30年9月末					平成30年3月末				
	貸借対照表計上額	時価額	評価差額	うち益	うち損	貸借対照表計上額	時価額	評価差額	うち益	うち損
社 債	497	511	13	13	—	497	513	16	16	—
そ の 他	2,498	2,400	△ 97	2	100	2,998	2,922	△ 76	18	94
合 計	2,996	2,911	△ 84	16	100	3,495	3,435	△ 60	34	94

(その他有価証券で時価のあるもの)

・該当するものではありません。

■ おもな出来事の紹介 平成30年4月～9月まで

平成30年 4月/「年金おたのしみランランプレゼント」パート23スタート

平成30年 6月/第61期通常総代会開催



貸出金業種別残高・構成比

(単位：百万円、%)

業 種 別	平成30年9月末		平成30年3月末	
	金 額	構 成 比	金 額	構 成 比
製 造 業	1,815	1.7	1,738	1.7
農 業、林 業	49	0.0	41	0.0
漁 業	20	0.0	22	0.0
鉱業、採石業、砂利採取業	0	0.0	0	0.0
建 設 業	4,182	3.9	3,925	3.7
電気・ガス・熱供給・水道業	62	0.1	38	0.0
情 報 通 信 業	539	0.5	534	0.5
運 輸 業、郵 便 業	417	0.4	409	0.4
卸 売 業、小 売 業	7,480	7.0	6,971	6.7
金 融 業、保 険 業	195	0.2	162	0.2
不 動 産 業	50,322	47.4	49,644	47.4
物 品 賃 貸 業	—	—	—	—
学術研究、専門・技術サービス業	688	0.6	665	0.6
宿 泊 業	151	0.1	151	0.1
飲 食 業	2,556	2.4	3,245	3.1
生活関連サービス業、娯楽業	1,192	1.1	1,201	1.1
教 育、学 習 支 援 業	84	0.1	77	0.1
医 療、福 祉	353	0.3	306	0.3
そ の 他 サ ー ビ ス	5,402	5.1	5,259	5.0
そ の 他 の 産 業	33	0.0	59	0.1
小 計	75,549	71.1	74,458	71.1
地 方 公 共 団 体	547	0.5	568	0.5
雇 用・能 力 開 発 機 構 等	—	—	—	—
個 人 (住 宅・消 費・納 税 資 金 等)	30,143	28.4	29,727	28.4
合 計	106,240	100.0	104,754	100.0

金融再生法開示債権及び同債権に対する保全額 (単体)

(単位：百万円、%)

区 分		債 権 額 (A)	担保・保証等 (B)	貸倒引当金 (C)	保 全 額 (D)=(B)+(C)	保 全 率 (D) / (A)	貸倒引当金 引当率 (C) / (A-B)
破産更生債権及び これらに準ずる債権	平成30年3月末	1,333	671	661	1,333	100.00	100.00
	平成30年9月末	1,385	694	691	1,385	100.00	100.00
危 険 債 権	平成30年3月末	3,662	2,326	819	3,145	85.90	61.35
	平成30年9月末	2,853	1,970	365	2,335	81.88	41.39
要 管 理 債 権	平成30年3月末	2,252	1,856	372	2,228	98.93	93.92
	平成30年9月末	2,268	1,863	374	2,237	98.66	92.49
不 良 債 権 計	平成30年3月末	7,247	4,854	1,852	6,707	92.55	77.42
	平成30年9月末	6,506	4,527	1,431	5,959	91.59	72.33
正 常 債 権	平成30年3月末	97,594					
	平成30年9月末	99,981					
合 計	平成30年3月末	104,842					
	平成30年9月末	106,488					

(注) 平成30年9月末の計数は、当組合が有する債権について、債務者の財務状態及び経営成績等を基礎として「金融機能の再生のための緊急処置に関する法律施行規則」第4条に規定する各債権の区分により分類し、以下の簡便な方法により算出しております。従って、平成30年3月末の計数とは算出方法が異なるため、計数は連続しておりません。

(平成30年9月末の算出方法)

- 債務者区分については原則として平成30年3月末時点における自己査定による債務者区分を基準としております。ただし、4月1日から9月末までに倒産、不渡り等の客観的な事実による債務者区分の変更等のあった債務者については、当組合の定める基準に基づく債務者区分見直し後の債務者区分により掲載しております。
- 「破産更生債権及びこれらに準ずる債権」の金額は、債務者区分でいう破綻先及び実質破綻先に該当する債務者に対する債権の合計です。
- 「危険債権」の金額は、債務者区分でいう破綻懸念先に該当する債務者に対する債権の合計です。
- 「要管理債権」の金額は、債務者区分でいう要注意先に該当する債務者に対する債権のうち、貸出条件を緩和している債権及び3か月以上延滞している債権の合計です。
- 「正常債権」の金額は、債務者の財務状態及び経営成績に特に問題がない債権であり、「破産更生債権及びこれらに準ずる債権」、「危険債権」、「要管理債権」以外の債権の合計です。

平成30年度上半期 しんくみの地域貢献活動

私たちは、地域社会の発展に貢献するコミュニティバンクとして、お客様の視点に立った金融サービスに努め、地域の皆さまと一体となって発展していくことを目指しています。

融資を通じた地域貢献

(1) 事業融資の状況

・新規実行

(単位：件、百万円)

事業融資	平成30年4月～9月までの新規実行		平成29年度中の新規実行	
	件数	金額	件数	金額
	857	16,210	1,766	35,079

・融資残高

(単位：先、百万円)

事業融資	平成30年9月末		平成30年3月末	
	先数	残高	先数	残高
	2,080	75,449	2,047	74,458

(2) 個人向け融資（住宅・教育・消費資金等）の状況

(単位：件、百万円)

	平成30年9月末		平成30年3月末	
	件数	残高	件数	残高
住宅ローン	880	10,078	1,032	10,490
消費者ローン	3,452	2,268	3,474	2,220
住宅金融支援機構	102	494	109	543
国の教育ローン	19	6	20	7

・当組合では、地元事業者の方々や住民の皆さんの資金ニーズにお応えするため、次のような個人向け融資商品を発売しております。

① 住宅購入・新築、増改築・住宅ローンの借換えに

ローン商品名	ご融資金額	概要
しんくみ住宅ローン	10,000万円以内	・保証会社付保条件
しんくみ住宅ローンワイド	10,000万円以内	・保証料不要・要保証人

② 車購入・増改築・教育など目的に応じて

(表示金利は平成30年11月1日現在の保証料込みの貸出金利となっています。)

ローン商品名	貸出金利	概要
◎新オートローン	2.6%・3%・3.6%	◎は当組合ホームページから仮申込が可能です。 ・保証会社の保証が必要となります。 ・ローンのお申込には、本人確認資料・所得証明書等の書類が必要な場合があります。 ・お取引内容により優遇金利がご利用できるものと、審査結果により金利が決まるものがあります。
◎カーライフローン	4.4%～5.9%	
目的ローン	6.1%～6.5%	
◎リフォームローン	5.8%～6.2%	
◎新教育ローン	2.6%・3%・3.6%	
◎奨学ローン	5.4%～5.8%	

③ お使い道が自由で手続きカンタン

(表示金利は平成30年11月1日現在の保証料込みの貸出金利となっています。)

ローン商品名	貸出金利	概要
◎スーパーフリーローン500	4.8%～12.8%	◎は当組合ホームページから仮申込が可能です。 ・資金使途自由。但し、事業資金は除きます。 ・資金使途自由（事業性資金・借換も可です。） ・カードで気軽にお借入が出来ます。 ・郵送、FAXで仮申込が出来ます。 ・仮申込用紙は、当組合窓口で入手可能です。
◎フリーローン	8.0%～8.8%	
◎スッキリ1本	9.8%～13.8%	
◎しんくみカードローン	10.0%～14.4%	
ポケットローン	15.0%	
ポケットカードローン	14.4%	

(詳しくは窓口までおたずねください。)

(3) 地方公共団体等（公社含む）向け融資の状況

(単位：先、百万円)

地方公共団体等（公社含む）向け融資	平成30年9月末		平成30年3月末	
	先数	残高	先数	残高
	5	547	5	568

・当組合は地元地方公共団体への融資を地域貢献活動の一環として今後も積極的に取り組んでまいります。

お取引先への支援状況

各種制度融資の件数・残高

(単位：件、百万円)

各種制度融資	平成30年9月末		平成30年3月末	
	件数	残高	件数	残高
	1,593	6,002	1,596	6,083

・当組合は、福岡県や福岡市、その他市町村の中小企業（事業者）向け制度融資の取扱窓口指定されており、平成30年度上半期は253件1,608百万円、平成29年度は430件2,919百万円の新規のご利用をいただいております。

地域・業域サービスへの充実

(1) 店舗・ATM等の設置数

全20店舗に入金・出金等が可能なATMを設置している他、全国の信用組合、ゆうちょ銀行、都市銀行、地方銀行、信用金庫、農協のCD・ATMからの出金もできます。

また、セブン銀行とのATM提携により、全国のセブンイレブンに設置されたATMで残高照会・入金・出金の取引ができます。

(2) 顧客の組織化とその活動状況

年金のお振込日より3日間を「年金感謝デー」として、ご来店いただいた方に素敵なプレゼントをご用意いたしております。また、宗像・福岡地区、西部地区の「年金友の会」で観劇会を実施しています。

(3) ホームページによる情報提供

当組合のホームページは、「かりる」「ためる」「サービス」等を掲載しており、「地域密着型金融の取組」「個人情報保護宣言」「ディスクロージャー誌」などが簡単に入手出来るようになっています。また、eメールによるお問い合わせ等も受け付けていますのでどうぞご利用ください。

(4) 個人情報保護宣言

当組合では、個人情報保護および個人番号の重要性に鑑み、個人情報の保護に関する法律（平成15年法律第57号）、行政手続における特定の個人を識別するための番号の利用等に関する法律（平成25年法律第27号）、特定個人情報の適正な取扱いに関するガイドライン等の関係法令等を遵守して、お客様の個人情報等を厳格に管理し、適正に取り扱うとともに、その正確性・機密保持に努めます。

(5) 苦情処理措置及び紛争解決措置の内容

苦情処理措置

ご契約内容や商品に関する苦情等は、お取引のある営業店または下記窓口にお申し出ください。

【窓口：福岡県中央信用組合 業務部顧客サービス課】

電話：フリーダイヤル0120-49-5420

受付日：月曜日～金曜日（土日・祝日および金融機関の休日は除く） 受付時間：午前9時～午後5時

なお、苦情等対応手続については、当組合ホームページをご覧ください。

ホームページアドレス <http://www.fukuokakenchuou.jp>

紛争解決措置

福岡県弁護士会 紛争解決センター（天神弁護士センター）（電話092-741-3208）

東京弁護士会 紛争解決センター（電話03-3581-0031） 第一東京弁護士会 仲裁センター（電話03-3595-8588）

第二東京弁護士会 仲裁センター（電話03-3581-2249）

で紛争の解決を図ることも可能ですので、ご利用を希望されるお客様は、上記福岡県中央信用組合 業務部顧客サービス課またはしんくみ相談所にお申し出ください。また、お客様から各弁護士会に直接お申し出いただくことも可能です。なお、前記弁護士会の仲裁センター等は、東京都以外の各地のお客様もご利用いただけます。

仲裁センター等では、東京以外の地域の方々からの申出について、当事者の希望を聞いたうえで、アクセスに便利な地域で手続を進める方法もあります。

①移管調停：東京以外の弁護士会の仲裁センター等に事件を移管する。

②現地調停：東京の弁護士会の斡旋人と東京以外の弁護士会の斡旋人が、弁護士会所在地と東京を結ぶテレビ会議システム等により、共同して解決に当る。

※移管調停、現地調停は全国の弁護士会で実施している訳ではありませんのでご注意ください。具体的内容は仲裁センター等にご照会ください。

【窓口：一般社団法人 全国信用組合中央協会 しんくみ相談所】

受付日：月曜日～金曜日（土日・祝日および協会の休業日は除く）

受付時間：午前9時～午後5時 電話：03-3567-2456

住 所：104-0031 東京都中央区京橋1-9-1（全国信用組合金館内）

文化的・社会的貢献に関する活動（平成30年度上半期）

9月3日は「しんくみの日」です。

9月1日から1週間を「しんくみの日週間」と定めて奉仕活動やイベントを実施しております。

- ・「しんくみピーターバンクカード寄付金」は、「（公益財団法人）福岡県重症心身障害児（者）を守る会」に対し福岡県信用組合協会を通じて贈呈しました。
- ・当組合で収集した「使用済み切手」を、ボランティア団体である「福岡キワニスクラブ」に対し福岡県信用組合協会を通じて寄付しました。
- ・当組合独自の活動として献血活動を行い31名が参加しました。

■店舗一覧

本 部	TEL092-724-5420	清 川 支 店	TEL092-521-6438	大 橋 支 店	TEL092-541-4037	加 布 里 支 店	TEL092-323-5222
本店営業部	TEL092-724-4093	志 免 支 店	TEL092-935-0205	高 宮 支 店	TEL092-531-4535	今 宿 支 店	TEL092-807-1511
宗 像 支 店	TEL0940-36-2152	亀 山 支 店	TEL092-935-0426	春 日 支 店	TEL092-582-0165	博 多 駅 東 支 店	TEL092-414-6880
赤 間 支 店	TEL0940-32-2930	宇 美 支 店	TEL092-932-6811	青 果 市 場 支 店	TEL092-682-2200		
福 間 支 店	TEL0940-42-1331	飯 塚 支 店	TEL0948-22-4440	前 原 支 店	TEL092-323-5111		
古 賀 支 店	TEL092-944-1277	碓 井 支 店	TEL0948-62-2500	周 船 寺 支 店	TEL092-806-1414		



お役に立ちます、あなたの街で

福岡県中央信用組合

〒810-0042 福岡市中央区赤坂1丁目10番17号(しんくみ赤坂ビル)

TEL(092)724-5420 FAX(092)724-5415

<http://www.fukuokakenchuou.jp>