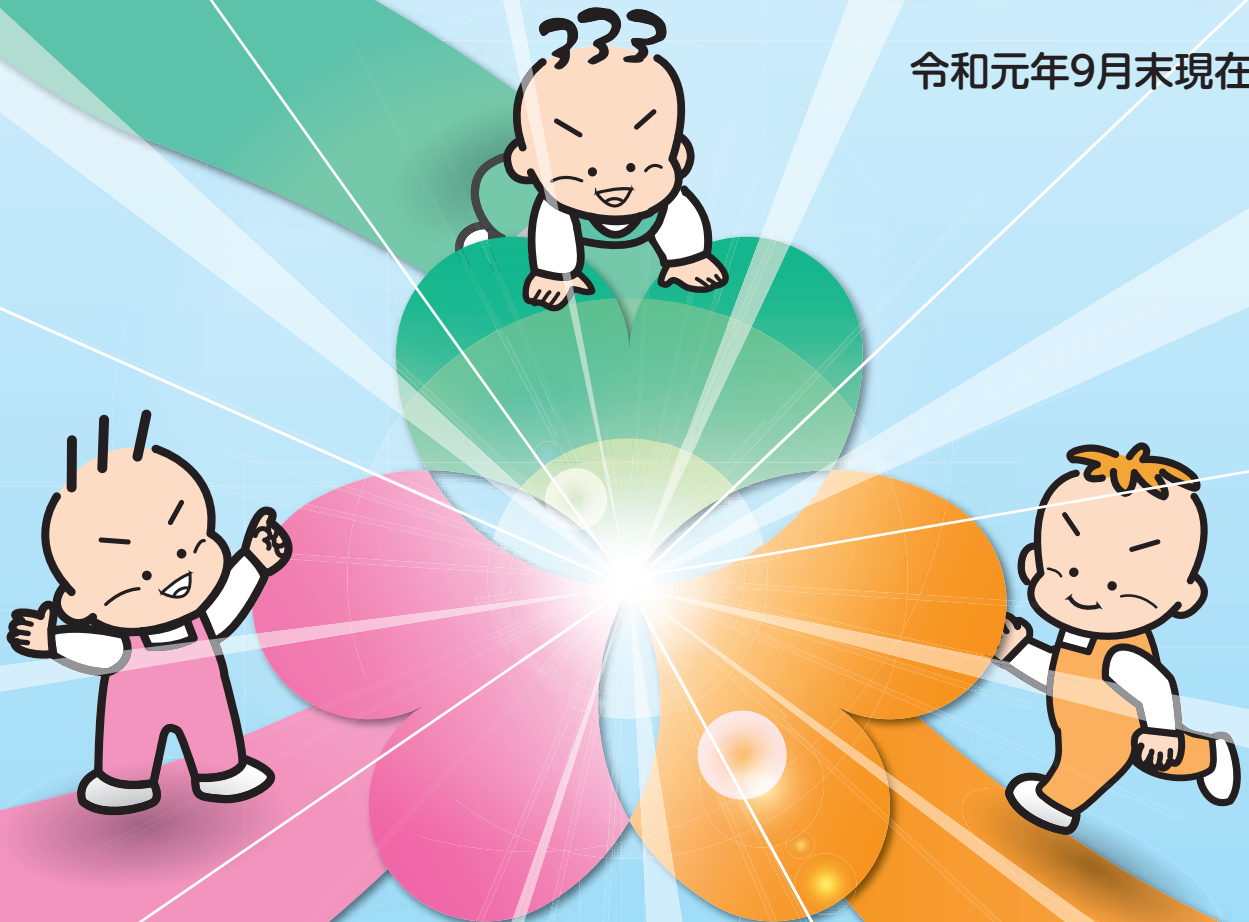


令和元年度上半期経営情報

けんしん REPORT 2019

令和元年9月末現在



お役に立ちます あなたの町で
福岡県信用組合

KENSHIN

福岡県信用組合の令和元年9月30日現在における情報についてお知らせいたします。



平素より、格別のご高配を賜り、心から厚く御礼申し上げます。

このたび当組合では、組合員をはじめ取引先の皆様方に当組合の経営内容をご理解いただくために、「第63期（令和元年9月期）」の経営状況を記載したミニディスクロージャー誌を作成いたしました。

ご高覧いただきまして、当組合へのご理解をより一層深めて頂ければ幸いに存じます。

令和元年11月
理事長 坂本 義治

経営理念

私たちは、『お客様と共に栄え、地域の皆様に愛される』をモットーに、互いに助け合い共に向上する「相互扶助の精神」に則り、組合員をはじめとするお客様の繁栄に奉仕し、地域社会の発展に貢献するとともに、健全経営に徹してまいります。

経営姿勢

お客様にとって

- ・「Face to Face」の営業活動により、身近で頼りになるコミュニティバンクを目指します

地域社会にとって

- ・「生活の向上や文化の発展」に必要とされ、地域に期待されるコミュニティバンクを目指します

職員にとって

- ・「働き甲斐」があり、「夢を実現」できるコミュニティバンクを目指します

経営情報（半期情報の開示について）

*記載金額等につきましては、単位未満を切り捨てて表示しております。

令和元年度上半期（平成31年4月1日～令和元年9月30日）の経営情報をお知らせいたします。

貸借対照表

（単位：百万円）

資産	令和元年9月末	平成31年3月末	負債及び純資産	令和元年9月末	平成31年3月末
（資産の部）			（負債の部）		
現金	3,572	4,889	預金積金	296,935	286,010
預け金	125,125	115,635	借入金	46,200	47,400
有価証券	24,767	26,679	その他負債	513	748
貸出金	205,731	201,969	賞与引当金	200	200
その他資産	2,300	2,397	退職給付引当金	622	588
有形固定資産	5,211	5,202	役員退職慰労引当金	88	100
無形固定資産	22	23	睡眠預金払戻損失引当金	45	45
繰延税金資産	118	134	偶発損失引当金	5	5
債務保証見返	62	183	再評価に係る繰延税金負債	249	249
貸倒引当金	△ 4,689	△ 4,594	債務保証	62	183
（うち個別貸倒引当金）	（ △ 3,921）	（ △ 3,832）	負債の部合計	344,922	335,532
			（純資産の部）		
			出資金	2,500	2,466
			利益剰余金	13,510	13,273
			組合員勘定合計	16,010	15,740
			その他有価証券評価差額金	645	604
			土地再評価差額金	642	643
			評価・換算差額等合計	1,288	1,247
			純資産の部合計	17,299	16,988
資産の部合計	362,221	352,520	負債及び純資産の部合計	362,221	352,520

■ 損益計算書

(単位：百万円)

科 目	令和元年9月末	平成31年3月末
経常収益	2,676	3,852
資金運用収益	2,516	3,375
役員取引等収益	110	151
その他業務収益	35	35
その他経常収益	13	290
経常費用	2,239	2,539
資金調達費用	88	114
役員取引等費用	167	181
その他業務費用	0	0
経 費	1,844	2,215
その他経常費用	138	27
経常利益	436	1,313
特別利益	0	—
特別損失	0	3
税引前当期純利益	437	1,310
法人税、住民税及び事業税	177	221
法人税等調整額	△ 0	△ 0
法人税等合計	177	221
当期純利益	260	1,088
繰越金	18	△ 45
土地再評価差額金取崩額	0	—
当期末処分剰余金	279	1,043

■ 自己資本比率の状況

(単位：百万円、%)

区 分	令和元年9月末	平成31年3月末
自己資本額	16,963	16,662
リスクアセット等	210,525	204,909
自己資本比率	8.05	8.13

■ 預金・貸出金の状況

(単位：百万円)

区 分	令和元年9月末	平成31年3月末
預金残高	296,935	286,010
貸出金残高	205,731	201,969

■ 損益の状況

(単位：百万円)

区 分	令和元年9月末	平成31年3月末
業務純益	563	1,061
コア業務純益	536	1,061
経常利益	436	1,313
当期純利益	260	1,088



■ 有価証券の時価情報

(満期保有目的の債券で時価のあるもの)

(単位：百万円)

種 類	令和元年9月末					平成31年3月末				
	貸借対照表計上額	時価額	評価差額	うち		貸借対照表計上額	時価額	評価差額	うち	
				益	損				益	損
地方債	339	355	15	15	—	342	360	18	18	—
社 債	1,100	1,163	62	62	—	1,200	1,267	67	67	—
その他	2,498	2,516	17	55	37	2,498	2,490	△ 8	45	53
合 計	3,939	4,035	96	133	37	4,041	4,119	77	130	53

(その他有価証券で時価のあるもの)

(単位：百万円)

種 類	令和元年9月末					平成31年3月末				
	取得原価	貸借対照表計上額	評価差額	うち		取得原価	貸借対照表計上額	評価差額	うち	
				益	損				益	損
株 式	518	582	63	82	18	544	589	45	75	29
債 券	17,041	17,777	736	744	8	18,621	19,363	741	746	5
国 債	1,018	1,115	97	102	4	507	601	93	93	—
地方債	549	583	33	33	—	732	769	36	36	—
社 債	15,473	16,078	604	608	3	17,381	17,992	610	616	5
その他	2,288	2,380	92	96	4	2,548	2,598	49	59	10
合 計	19,848	20,740	892	924	31	21,714	22,550	836	881	45

■ おもな出来事の紹介

平成31年4月～令和元年9月まで

平成31年 4月
「年金おたのしみランランプレゼント」
パート24スタート

令和元年 6月
第62期通常総代会開催



貸出金業種別残高・構成比

(単位：百万円、%)

業 種 別	令和元年9月末		平成31年3月末	
	金 額	構 成 比	金 額	構 成 比
製 造 業	4,033	2.0	4,145	2.1
農 業、林 業	1,342	0.7	1,386	0.7
漁 業	60	0.0	59	0.0
鉱業、採石業、砂利採取業	0	0.0	78	0.0
建 設 業	13,393	6.5	13,244	6.6
電気・ガス・熱供給・水道業	22	0.0	264	0.1
情 報 通 信 業	630	0.3	608	0.3
運 輸 業、郵 便 業	1,735	0.8	1,537	0.8
卸 売 業、小 売 業	12,063	5.9	12,162	6.0
金 融 業、保 険 業	730	0.4	1,249	0.6
不 動 産 業	83,070	40.4	79,746	39.5
物 品 賃 貸 業	19	0.0	21	0.0
学術研究、専門・技術サービス業	1,802	0.9	1,853	0.9
宿 泊 業	293	0.1	319	0.2
飲 食 業	4,013	2.0	4,050	2.0
生活関連サービス業、娯楽業	3,032	1.5	3,071	1.5
教 育、学 習 支 援 業	374	0.2	250	0.1
医 療、福 祉	1,080	0.5	871	0.4
そ の 他 サ ー ビ ス	9,142	4.4	8,622	4.3
そ の 他 の 産 業	312	0.2	321	0.2
小 計	137,156	66.7	133,866	66.3
地 方 公 共 団 体	4,517	2.2	5,038	2.5
雇 用・能 力 開 発 機 構 等	—	—	—	—
個 人 (住 宅・消 費・納 税 資 金 等)	64,058	31.1	63,064	31.2
合 計	205,731	100.0	201,969	100.0

金融再生法開示債権及び同債権に対する保全額

(単位：百万円、%)

区 分		債 権 額 (A)	担 保・保 証 等 (B)	貸 倒 引 当 金 (C)	保 全 額 (D)=(B)+(C)	保 全 率 (D) / (A)	貸 倒 引 当 金 引 当 率 (C) / (A-B)
破産更生債権及び これらに準ずる債権	平成31年3月末	4,680	1,747	2,933	4,680	100.00	100.00
	令和元年9月末	5,132	2,053	3,079	5,132	100.00	100.00
危 険 債 権	平成31年3月末	5,048	3,194	898	4,093	81.08	48.48
	令和元年9月末	4,511	2,843	842	3,686	81.70	50.50
要 管 理 債 権	平成31年3月末	3,426	2,688	350	3,038	88.69	47.49
	令和元年9月末	3,241	2,338	331	2,669	82.37	36.73
不 良 債 権 計	平成31年3月末	13,155	7,629	4,182	11,812	89.79	75.70
	令和元年9月末	12,885	7,235	4,253	11,488	89.16	75.28
正 常 債 権	平成31年3月末	189,219	(注) 令和元年9月末の計数は、当組合が有する債権について、債務者の財務状態及び経営成績等を基礎として「金融機能の再生のための緊急処置に関する法律施行規則」第4条に規定する各債権の区分により分類し、以下の簡便な方法により算出しております。従って、平成31年3月末の計数とは算出方法が異なるため、計数は連続しておりません。				
	令和元年9月末	193,071					
合 計	平成31年3月末	202,374					
	令和元年9月末	205,956					

(令和元年9月末の算出方法)

- 債務者区分については原則として平成31年3月末時点における自己査定による債務者区分を基準としております。ただし、4月1日から9月末までに倒産、不渡り等の客観的な事実による債務者区分の変更等のあった債務者については、当組合の定める基準に基づく債務者区分見直し後の債務者区分により掲載しております。
- 「破産更生債権及びこれらに準ずる債権」の金額は、債務者区分でいう破綻先及び実質破綻先に該当する債務者に対する債権の合計です。
- 「危険債権」の金額は、債務者区分でいう破綻懸念先に該当する債務者に対する債権の合計です。
- 「要管理債権」の金額は、債務者区分でいう要注意先に該当する債務者に対する債権のうち、貸出条件を緩和している債権及び3か月以上延滞している債権の合計です。
- 「正常債権」の金額は、債務者の財務状態及び経営成績に特に問題がない債権であり、「破産更生債権及びこれらに準ずる債権」、「危険債権」、「要管理債権」以外の債権の合計です。

令和元年度上半期 けんしんの地域貢献活動

私たちは、地域社会の発展に貢献するコミュニティバンクとして、お客様の視点に立った金融サービスに努め、地域の皆さまと一体となって発展していくことを目指しています。

融資を通じた地域貢献

(1) 事業融資の状況

・新規実行

(単位：件、百万円)

事業融資	平成31年4月～令和元年9月までの新規実行		平成30年度中の新規実行	
	件数	金額	件数	金額
	2,148	27,417	2,804	39,747

・融資残高

(単位：先、百万円)

事業融資	令和元年9月末		平成31年3月末	
	先数	残高	先数	残高
	4,127	137,156	4,152	133,866

(2) 個人向け融資（住宅・教育・消費資金等）の状況

(単位：件、百万円)

	令和元年9月末		平成31年3月末	
	件数	残高	件数	残高
住宅ローン	2,381	24,613	2,416	24,675
消費者ローン	8,454	10,253	8,288	9,854
住宅金融支援機構	322	1,596	357	1,760
国の教育ローン	52	43	59	49

・当組合では、地元事業者の方々や住民の皆さんの資金ニーズにお応えするため、次のような個人向け融資商品を発売しております。

① 住宅購入・新築、増改築・住宅ローンの借換えに

ローン商品名	ご融資金額	概要
けんしん住宅ローン	1億円以内	・保証会社付保条件
けんしん住宅ローンワイド	1億円以内	・保証料不要・要保証人

② 車購入・増改築・教育など目的に応じて

(表示金利は令和元年11月1日現在の保証料込みの貸出金利となっています。)

ローン商品名	貸出金利	概要
◎新オートローン	2.6%～3.6%	◎は当組合ホームページから仮申込が可能です。 ・保証会社の保証が必要となります。 ・ローンのお申込には、本人確認資料・所得証明書等の書類が必要な場合があります。 ・お取引内容により優遇金利がご利用できるものと、審査結果により金利が決まるものがあります。
◎カーライフローン	2.9%～3.4%	
◎リフォームローン	4.1%～4.5%	
◎新教育ローン	2.6%～3.6%	
◎奨学ローン	4.1%～4.5%	
職域提携目的ローン	3.5%・4.0%	

③ お使い道が自由で手続きカンタン

(表示金利は令和元年11月1日現在の保証料込みの貸出金利となっています。)

ローン商品名	貸出金利	概要
◎スーパーフリーローン500	4.8%～12.8%	◎は当組合ホームページから仮申込が可能です。 ・資金使途自由。但し、事業資金は除きます。
◎フリーローンチョイス	4.8%～13.8%	
◎マイホーム優遇フリーローン	4.5%～4.9%	
職域提携フリーローン	4.6%～12.8%	・資金使途自由。但し、事業資金・投機的資金・遊興費は除きます。 ・資金使途自由。事業資金および旧債務返済資金を含みます。
シルバーライフローン	4.7%	
◎オールマイティ	7.9%～11.9%	

(詳しくは窓口までおたずねください。)

(3) 地方公共団体等（公社含む）向け融資の状況

(単位：先、百万円)

地方公共団体等（公社含む）向け融資	令和元年9月末		平成31年3月末	
	先数	残高	先数	残高
	17	4,517	17	5,038

・当組合は地元地方公共団体への融資を地域貢献活動の一環として今後も積極的に取り組んでまいります。

お取引先への支援状況

各種制度融資の件数・残高

(単位：件、百万円)

各種制度融資	令和元年9月末		平成31年3月末	
	件数	残高	件数	残高
	2,325	8,767	2,386	8,726

・当組合は、福岡県、福岡市、久留米市及び、その他市町村の中小企業（事業者）向け制度融資の取扱窓口指定されており、令和元年度上半期は327件1,903百万円、平成30年度は453件2,451百万円の新規のご利用をいただいております。

地域・業域サービスへの充実

(1) 店舗・ATM等の設置数

全50店舗及び店舗外に2ヶ所ATM等を設置しており、稼働時間内であれば、土・日・祝日でも入金・出金が可能です。また、全国の信用組合、ゆうちょ銀行、都市銀行、地方銀行、信用金庫、農協のCD・ATMからのお支払いもできます。

また、セブン銀行とのATM提携により、全国のセブンイレブンに設置されたATMで残高照会・入金・出金の取引ができます。

(2) 顧客の組織化とその活動状況

年金のお振込日より3日間を「年金感謝デー」として、ご来店いただいた方に素敵なプレゼントをご用意いたしております。

(3) ホームページによる情報提供

当組合のホームページは、「商品の案内」「年金特典の内容」等を掲載しており、「地域密着型金融の取組」「個人情報保護宣言等」「ディスクロージャー誌」などが簡単に入手出来るようになってきました。また、eメールによるお問い合わせ等も受け付けていますのでどうぞご利用ください。

(4) 個人情報保護宣言

当組合では、個人情報保護および個人番号の重要性に鑑み、個人情報の保護に関する法律（平成15年法律第57号）、行政手続における特定の個人を識別するための番号の利用等に関する法律（平成25年法律第27号）、特定個人情報の適正な取扱いに関するガイドライン等の関係法令等を遵守して、お客様の個人情報等を厳格に管理し、適正に取り扱うとともに、その正確性・機密保持に努めます。

(5) 苦情処理措置及び紛争解決措置の内容

苦情処理措置

ご契約内容や商品に関する苦情等は、お取引のある営業店または下記窓口にお申し出ください。

【窓口：福岡県信用組合 総務部総務課】

電話：フリーダイヤル0120-49-5420

受付日：月曜日～金曜日（土日・祝日および金融機関の休日は除きます。） 受付時間：午前9時～午後5時

なお、苦情等対応手続については、当組合ホームページをご覧ください。

ホームページアドレス <https://www.kenshin-f.jp>

紛争解決措置

福岡県弁護士会 紛争解決センター（天神弁護士センター）（電話092-741-3208）

（久留米法律相談センター）（電話0942-30-0144）

東京弁護士会 紛争解決センター（電話03-3581-0031） 第一東京弁護士会 仲裁センター（電話03-3595-8588）

第二東京弁護士会 仲裁センター（電話03-3581-2249）

で紛争の解決を図ることも可能ですので、ご利用を希望されるお客様は、上記福岡県信用組合 総務部総務課またはしんくみ相談所にお申し出ください。また、お客様から各弁護士会に直接お申し出いただくことも可能です。なお、前記東京・第一東京・第二東京弁護士会の各仲裁センターは、東京都以外の各地のお客様もご利用いただけます。

仲裁センター等では、東京以外の地域の方々からの申出について、当事者の希望を聞いたうえで、アクセスに便利な地域で手続を進める方法もあります。

①移管調停：東京以外の弁護士会の仲裁センター等に事件を移管する。

②現地調停：東京の弁護士会の斡旋人と東京以外の弁護士会の斡旋人が、弁護士会所在地と東京を結ぶテレビ会議システム等により、共同して解決に当たる。

※移管調停、現地調停は全国の弁護士会で実施している訳ではありませんのでご注意ください。具体的内容は仲裁センター等にご照会ください。

【窓口：一般社団法人 全国信用組合中央協会 しんくみ相談所】

受付日：月曜日～金曜日（祝日及び信用組合休業日は除きます。）

受付時間：午前9時～午後5時 電話：03-3567-2456

住 所：〒104-0031 東京都中央区京橋1-9-5（全国信用組合会館内）

文化的・社会的貢献に関する活動（令和元年度上半期）

9月3日は「しんくみの日」です。

9月1日から1週間を「しんくみの日週間」と定めて奉仕活動やイベントを実施しております。

- 「しんくみピーターパンカード寄付金」は、「（公益社団法人）福岡県手をつなぐ育成会」に対し福岡県信用組合協会を通じて贈呈しました。
- 当組合で収集した「使用済み切手」を、ボランティア団体である「福岡クワニスクラブ」に対し福岡県信用組合協会を通じて寄付しました。
- 当組合独自の活動として献血活動に参加しました。また、店舗周辺の清掃活動やカーブミラー清掃等を行いました。

■店舗一覧（電話番号）

本部	092-724-5420	高宮支店	092-531-4535	津福支店	0942-38-8355	小郡東支店	0942-72-7268
本店営業部	092-724-4093	春日支店	092-582-0165	菊池支店	0942-77-0205	南町支店	0942-38-4405
宗像支店	0940-36-2152	青果市場支店	092-682-2200	箱崎営業部	092-651-4443	瀬高支店	0944-62-4151
赤間支店	0940-32-2930	前原支店	092-323-5111	粕屋支店	092-938-2332	高田支店	0944-22-5023
福岡支店	0940-42-1331	周船寺支店	092-806-1414	香椎支店	092-681-1631	山川支店	0944-67-1722
古賀支店	092-944-1277	加布里支店	092-323-5222	土井支店	092-691-1631	大牟田支店	0944-58-5550
清川支店	092-521-6438	今宿支店	092-807-1511	和白出張所	092-606-5631	三橋支店	0944-72-5238
志免支店	092-935-0205	博多駅東支店	092-414-6880	新宮支店	092-963-1811	大和支店	0944-76-1000
亀山支店	092-935-0426	田主丸営業部	0943-72-2185	雑餉隈支店	092-581-0934	筑木支店	0942-27-1150
宇美支店	092-932-6811	比良松支店	0946-52-0211	二日市支店	092-922-2431	荒邦西支店	0942-27-1160
飯塚支店	0948-22-4440	北野支店	0942-78-4196	久留米営業部	0942-44-2177	三潴支店	0942-64-2828
碓井支店	0948-62-2500	国分支店	0942-21-8786	善導寺支店	0942-47-1028	城島支店	0942-62-2105
大橋支店	092-541-4037	小郡支店	0942-72-2021	草野支店	0942-47-0001		



お役に立ちます あなたの町で

福岡県信用組合

〒810-0042 福岡市中央区赤坂1丁目10番17号(しんくみ赤坂ビル)

TEL(092)724-5420 FAX(092)724-5415

<https://www.kenshin-f.jp>