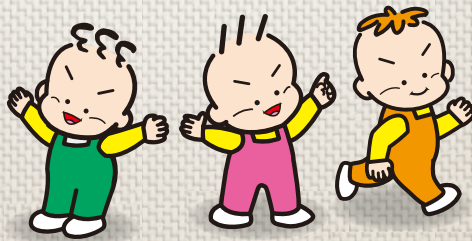


令和4年度上半期経営情報

けんしん REPORT 2022

令和4年9月末現在



お役に立ちます あなたの町で

福岡県信用組合

KENSHIN

● ● ● ご あ い さ つ ● ● ●

平素より、格別のご高配を賜り、心から厚く御礼申し上げます。

このたび当組合では、組合員をはじめ取引先の皆様方に当組合の経営内容をご理解頂きたく、「第66期（令和4年9月期）」の経営状況を記載したミニディスクロージャー誌を作成いたしました。

ご高覧いただきまして、当組合へのご理解をより一層深めて頂ければ幸いに存じます。

令和4年11月
理事長 吉丸 秀利

経 営 理 念

私たちは、『お客様と共に栄え、地域の皆様に愛される』をモットーに、互いに助け合い共に向上する「相互扶助の精神」に則り、組合員をはじめとするお客様の繁栄に奉仕し、地域社会の発展に貢献するとともに、健全経営に徹してまいります。

経 営 姿 勢

お客様にとって

- ・「Face to Face」の営業活動により、身近で頼りになるコミュニティバンクを目指します

地域社会にとって

- ・「生活の向上や文化の発展」に必要とされ、地域に期待されるコミュニティバンクを目指します

職員にとって

- ・「働き甲斐」があり、「夢を実現」できるコミュニティバンクを目指します

経営情報（半期情報の開示について）

*記載金額等につきましては、単位未満を切り捨てて表示しております。

令和4年度上半期（令和4年4月1日～令和4年9月30日）の経営情報をお知らせいたします。

■ 貸借対照表

（単位：百万円）

資 産	令和4年9月末	令和4年3月末	負債及び純資産	令和4年9月末	令和4年3月末
(資産の部)			(負債の部)		
現 金	3,159	2,960	預 金 積 金	346,214	327,357
預 け 金	224,212	198,010	借 用 金	139,400	126,900
有 価 証 券	17,981	18,859	そ の 他 負 債	681	849
貸 出 金	258,024	252,047	賞 与 引 当 金	190	190
そ の 他 資 産	2,210	2,225	退 職 給 付 引 当 金	543	555
有 形 固 定 資 産	5,935	5,603	役 員 退 職 慰 労 引 当 金	54	52
無 形 固 定 資 産	18	19	睡 眠 預 金 払 戻 損 失 引 当 金	18	18
繰 延 税 金 資 産	219	147	偶 発 損 失 引 当 金	1	1
債 務 保 証 見 返	48	51	再 評 価 に 係 る 繰 延 税 金 負 債	234	239
貸 倒 引 当 金	△ 5,135	△ 4,835	債 務 保 証	48	51
(うち個別貸倒引当金)	(△ 4,493)	(△ 4,205)	負 債 の 部 合 計	487,387	456,214
			(純資産の部)		
			出 資 金	2,469	2,436
			利 益 剰 余 金	16,102	15,520
			組 合 員 勘 定 合 計	18,571	17,956
			そ の 他 有 価 証 券 評 価 差 額 金	113	302
			土 地 再 評 価 差 額 金	603	614
			評 価 ・ 換 算 差 額 等 合 計	717	917
			純 資 産 の 部 合 計	19,288	18,874
資 産 の 部 合 計	506,675	475,089	負 債 及 び 純 資 産 の 部 合 計	506,675	475,089

■ 損益計算書

(単位：百万円)

科 目	令和4年9月末	令和4年3月末
経常収益	3,135	6,067
資金運用収益	2,983	5,748
役員取引等収益	107	205
その他業務収益	5	11
その他経常収益	38	101
経常費用	2,229	4,737
資金調達費用	74	141
役員取引等費用	218	384
その他業務費用	0	0
経費	1,628	3,439
その他経常費用	306	771
経常利益	906	1,329
特別利益	34	52
特別損失	0	104
税引前当期純利益	940	1,278
法人税、住民税及び事業税	351	473
法人税等調整額	△4	△2
法人税等合計	347	470
当期純利益	593	807
繰越金(当期首残高)	16	18
土地再評価差額金取崩額	11	13
当期末処分剰余金	621	840

■ 自己資本比率の状況

(単位：百万円、%)

区 分	令和4年9月末	令和4年3月末
自己資本額	19,275	18,625
リスク・アセット等	245,012	235,973
自己資本比率	7.86	7.89

■ 預金・貸出金の状況

(単位：百万円)

区 分	令和4年9月末	令和4年3月末
預金残高	346,214	327,357
貸出金残高	258,024	252,047

■ 損益の状況

(単位：百万円)

区 分	令和4年9月末	令和4年3月末
業務純益	1,165	2,003
実質業務純益	1,177	2,007
コア業務純益	1,177	2,005
コア業務純益 (除く投資信託解約損益)	1,177	2,005
経常利益	906	1,329
当期純利益	593	807

■ 有価証券の時価情報

(満期保有目的の債券で時価のあるもの)

(単位：百万円)

種 類	令和4年9月末					令和4年3月末				
	貸借対照表 計上額	時価額	評価差額	うち		貸借対照表 計上額	時価額	評価差額	うち	
				うち益	うち損				うち益	うち損
地方債	125	134	9	9	—	127	137	10	10	—
社債	500	528	27	27	—	501	533	31	31	—
その他	1,500	1,415	△84	—	84	1,500	1,532	32	48	15
合計	2,125	2,078	△47	37	84	2,128	2,203	74	90	15

(その他有価証券で時価のあるもの)

(単位：百万円)

種 類	令和4年9月末					令和4年3月末				
	取得原価	貸借対照表 計上額	評価差額	うち		取得原価	貸借対照表 計上額	評価差額	うち	
				うち益	うち損				うち益	うち損
株式	539	617	78	103	25	554	697	143	159	16
債券	14,262	14,287	24	268	243	14,872	15,075	202	346	143
国債	1,516	1,354	△161	52	214	1,516	1,451	△64	64	129
地方債	399	415	15	15	—	399	419	19	19	—
社債	12,346	12,518	171	200	28	12,955	13,204	248	262	13
その他	808	863	54	58	3	798	871	72	74	2
合計	15,610	15,768	157	430	273	16,225	16,644	418	580	161

大橋支店が新築オープンしました。

老朽化のため移転新築工事を進めておりました大橋支店が、10月11日に装いも新たに開店しました。

新店舗は7台の駐車スペースを確保し、明るく広い店内は、お客様がくつろげる空間となりました。

今後もより一層地域のみなさまのお役に立てる店舗を目指して、質の高いサービスの提供ができるように努めてまいります。



■ 貸出金業種別残高・構成比

(単位：百万円、%)

業 種 別	令和4年9月末		令和4年3月末	
	金 額	構 成 比	金 額	構 成 比
製 造 業	4,436	1.7	4,536	1.7
農 業、林 業	1,171	0.4	1,063	0.4
漁 業	37	0.0	40	0.0
鉱業、採石業、砂利採取業	0	0.0	0	0.0
建 設 業	18,544	7.1	18,349	7.2
電気・ガス・熱供給・水道業	272	0.1	306	0.1
情 報 通 信 業	1,020	0.3	854	0.3
運 輸 業、郵 便 業	1,785	0.6	1,843	0.7
卸 売 業、小 売 業	15,535	6.0	15,684	6.2
金 融 業、保 険 業	616	0.2	702	0.2
不 動 産 業	115,732	44.8	109,145	43.3
物 品 賃 貸 業	19	0.0	21	0.0
学術研究、専門・技術サービス業	1,970	0.7	1,813	0.7
宿 泊 業	482	0.1	772	0.3
飲 食 業	5,640	2.1	5,512	2.1
生活関連サービス業、娯楽業	4,557	1.7	4,540	1.8
教 育、学 習 支 援 業	407	0.1	411	0.1
医 療、福 祉	1,203	0.4	1,194	0.4
そ の 他 の サ ー ビ ス	15,065	5.8	14,028	5.5
そ の 他 の 産 業	264	0.1	234	0.0
小 計	188,764	73.1	181,056	71.8
地 方 公 共 団 体	3,108	1.2	3,288	1.3
個人(住宅・消費・納税資金等)	66,151	25.6	67,702	26.8
合 計	258,024	100.0	252,047	100.0

■ 協金法開示債権（リスク管理債権）及び金融再生法開示債権の保全・引当状況

(単位：百万円、%)

区 分		残 高	担保・保証額	貸倒引当金	保全率	引当率	
		(A)	(B)	(C)	(B+C)/(A)	(C)/(A-B)	
破産更生債権及びこれらに準ずる債権	令和4年3月末	4,648	1,535	3,113	100.00	100.00	
	令和4年9月末	4,662	1,642	3,019	100.00	100.00	
危 険 債 権	令和4年3月末	6,762	4,217	1,092	78.51	42.91	
	令和4年9月末	6,614	4,184	1,048	79.11	43.15	
要 管 理 債 権	令和4年3月末	3,390	2,278	174	72.33	15.69	
	令和4年9月末	5,628	3,227	289	62.48	12.07	
	三月以上延滞債権	令和4年3月末	38	37	1	100.00	162.63
		令和4年9月末	5	5	0	100.00	—※
貸出条件緩和債権	令和4年3月末	3,351	2,240	172	71.99	15.53	
	令和4年9月末	5,623	3,222	289	62.44	12.06	
小 計	令和4年3月末	14,802	8,030	4,380	83.84	64.68	
	令和4年9月末	16,905	9,054	4,358	79.33	55.51	
正 常 債 権	令和4年3月末	237,453					
	令和4年9月末	241,316					
合 計	令和4年3月末	252,255					
	令和4年9月末	258,222					

(注) 令和4年9月末の計数については、一部において3月末の計数とは異なる方法で算出しているため、計数は連続しておりません。

※ 令和4年9月末における三月以上延滞債権の引当率は、担保・保証により全額保全されているため、「—」で表示しております。

- (注) 1. 「破産更生債権及びこれらに準ずる債権」とは、破産手続開始、更生手続開始、再生手続開始の申立て等の事由により経営破綻に陥っている債務者に対する債権及びこれらに準ずる債権です。
 2. 「危険債権」とは、債務者が経営破綻の状態には至っていないが、財政状態及び経営成績が悪化し、契約に従った債権の元本の回収及び利息の受取りができない可能性の高い債権(1に掲げるものを除く。)です。
 3. 「要管理債権」とは、「三月以上延滞債権」及び「貸出条件緩和債権」に該当する貸出金です。
 4. 「三月以上延滞債権」とは、元本又は利息の支払が約定支払日の翌日から三月以上遅延している貸出金(1及び2に掲げるものを除く。)です。
 5. 「貸出条件緩和債権」とは、債務者の経営再建等を図ることを目的として、金利の減免、利息の支払猶予、元本の返済猶予、債権放棄その他の債務者に有利となる取決めを行った貸出金(1、2及び4に掲げるものを除く。)です。
 6. 「正常債権」とは、債務者の財政状態及び経営成績に特に問題がない債権(1、2及び3に掲げるものを除く。)です。
 7. 「担保・保証額」は、自己査定に基づいて計算した担保の処分可能見込額及び保証による回収が可能と認められる額の合計額です。
 8. 「貸倒引当金」には、正常債権に対する一般貸倒引当金を除いて計上しております。
 9. 「破産更生債権及びこれらに準ずる債権」、「危険債権」及び「正常債権」が対象となる債権は、貸出金、「その他資産」中の未収利息及び仮払金並びに債務保証見返の各勘定に計上されるものです。
 10. 金額は決算後(償却後)の計数です。

令和4年度上半期 けんしんの地域貢献活動

私たちは、地域社会の発展に貢献するコミュニティバンクとして、お客様の視点に立った金融サービスに努め、地域の皆さまと一体となって発展していくことを目指しています。

融資を通じた地域貢献

(1) 事業融資の状況

①新規実行

(単位：件、百万円)

事業融資	令和4年4月～9月までの新規実行		令和3年度中の新規実行	
	件数	金額	件数	金額
	1,238	12,039	2,636	25,170

②融資残高

(単位：先、百万円)

事業融資	令和4年9月末		令和4年3月末	
	先数	残高	先数	残高
	4,831	188,764	4,723	181,056

(2) 個人向け融資（住宅・教育・消費資金等）の状況

(単位：件、百万円)

	令和4年9月末		令和4年3月末	
	件数	残高	件数	残高
住宅ローン	2,163	24,638	2,198	24,643
消費者ローン	7,455	9,237	7,419	9,476
住宅金融支援機構	195	912	213	1,014
国の教育ローン	37	30	36	32

※当組合では、地元事業者の方々や住民の皆さまの資金ニーズにお応えするため、次のような個人向け融資商品を発売しております。

① 住宅購入、新築、増改築、住宅ローンの借換えに

ローン商品名	ご融資金額	概要
けんしん住宅ローン	1億円以内	保証会社付保条件
けんしん住宅ローンエール	1億円以内	保証料不要・要保証人
特別優遇金利住宅ローン	1億円以内	融資対象物件が嘉飯圏域（飯塚市・嘉麻市・桂川町）、小郡市にある方は、金利を年0.1%優遇（保証会社付保条件）

② 車購入、増改築、教育など目的に応じて

(表示金利は令和4年10月末現在の保証料込みの貸出金利となっています。)

ローン商品名	貸出金利（年利）	概要
◎新オートローン	2.6%～3.6%	◎の商品は当組合ホームページから仮申込が可能です。 ・保証会社の保証が必要となります。 ・ローンのお申込みには、本人確認資料、所得証明書等の書類が必要な場合があります。 ・お取引内容により優遇金利がご利用できるものと、審査結果により金利が決まるものがあります。
◎カーライフローン	2.9%～3.4%	
◎リフォームローン	2.9%～3.3%	
◎新教育ローン	2.6%～3.6%	
◎奨学ローン	4.1%～4.5%	
職域提携企業向け目的ローン	3.45%～4.00%	

③ お使い道が自由で手続きカンタン

(表示金利は令和4年10月末現在の保証料込みの貸出金利となっています。)

ローン商品名	貸出金利（年利）	概要
◎スーパーフリーローン500	4.8%～12.8%	◎の商品は当組合ホームページから仮申込が可能です。 ・資金使途自由。但し、事業資金は除きます。
◎フリーローンチョイス	4.8%～13.8%	
◎マイホーム優遇フリーローン	4.5%～4.9%	
◎タイムリーローン	6.8%～14.8%	
職域提携企業向けフリーローン	4.6%～12.8%	
シルバーライフローン	4.7%	・資金使途自由。但し、事業資金、投機的資金、遊興費は除きます。

(詳しくは窓口までおたずねください。)

(3) 地方公共団体等（公社含む）向け融資の状況

(単位：先、百万円)

地方公共団体等（公社含む）向け融資	令和4年9月末		令和4年3月末	
	先数	残高	先数	残高
	15	3,108	14	3,288

※当組合は、地元地方公共団体への融資を地域貢献活動の一環として、今後も積極的に取組んでまいります。

お取引先への支援状況

各種制度融資の件数・残高

(単位：件、百万円)

各種制度融資	令和4年9月末		令和4年3月末	
	件数	残高	件数	残高
	4,203	27,666	4,134	28,638

※当組合は、福岡県、福岡市、久留米市及びその他市町村の中小企業（事業者）向け制度融資の取扱窓口指定されております。

文化的・社会的貢献に関する活動（令和4年度上半期）

○9月3日は「しんくみの日」です。

9月1日からの1週間を「しんくみの日週間」と定めて、全国の信用組合で社会貢献活動に取り組んでおり、当組合では以下の取組みを行いました。

- ・しんくみピーターパンカードによる寄付金を、公益社団法人「福岡県手をつなぐ育成会」に寄付しました。
 - * しんくみピーターパンカードは、ショッピングなどご利用された金額の0.5%の金額を、チャリティー団体へ寄付する仕組みの社会貢献型クレジットカードです。
- ・役職員による献血活動に取り組みました。
- ・各営業店で店舗周辺の道路や公園等の清掃活動に取り組みました。
- ・当組合で収集した「使用済み切手」を、社会奉仕活動団体の「福岡キワニスクラブ」に寄付しました。
 - * 集めた使用済み切手は収集家等が購入することで換金され、その資金が母子保健や女性の自立支援に活用されています。
- ・しんくみの日週間にご来店のお客様に、花の種をプレゼントしました。



献血に参加する職員

○地方自治体と連携した地域活性化へ向けた取組み

地域社会貢献の一環として、8月5日に小郡市と下記の内容の包括連携協定を締結しました。

- (1) マイナンバーカードの普及に係る支援
- (2) 地域応援定期預金の受入れに伴う寄付
- (3) 移住・定住者向け優遇金利住宅ローンの利用支援
- (4) ふるさと納税への協力支援

8～9月に延べ6日間小郡支店でマイナンバーカード登録支援活動を行い、マイナンバーカード79名、マイナポイント30名の方の登録のお手伝いをしました。



8月5日に小郡市と包括連携協定を締結しました

○事業承継支援の取組みについて

9月1日に日本政策金融公庫と事業承継支援に関する連携協定を締結しました。

後継者がいない等の理由により事業譲渡を考えているお取引先があれば、全国152支店のネットワークを持つ日本政策金融公庫が展開する「事業承継マッチング支援」を活用して買い手を探す支援であり、お取引先の利益と地域経済の活性化に貢献できるものと考えています。



9月1日に日本政策金融公庫と事業承継支援に関する連携協定を締結しました

■店舗一覧（電話番号）

福岡中部地区

本部 092-724-5420
 本店営業部 092-724-4093
 清川支店 092-521-6438
 博多駅東支店 092-414-6880
 青果市場支店 092-682-2200
 前原支店 092-323-5111
 周船寺支店 092-806-1414
 加布里支店 092-323-5222
 今宿支店 092-807-1511

福岡北部地区

宗像支店 0940-36-2152
 赤間支店 0940-32-2930

福岡南部地区
 福岡支店 0940-42-1331
 箱崎営業部 092-651-4443
 香椎支店 092-681-1631
 土井支店 092-691-1631
 新宮支店 092-963-1811

粕屋・筑豊地区

志免支店 092-935-0205
 亀山支店 092-935-0426
 宇美支店 092-932-6811
 粕屋支店 092-938-2332
 飯塚支店 0948-22-4440
 碓井支店 0948-62-2500

福岡南部地区

大橋支店 092-541-4037
 高宮支店 092-531-4535
 雑餉隈支店 092-581-0934
 二日市支店 092-922-2431

筑後北部地区

田主丸営業部 0943-72-2185
 比良松支店 0946-52-0211
 北野支店 0942-78-4196
 小郡支店 0942-72-2021
 菊池支店 0942-77-0205

筑後中部地区

久留米営業部 0942-44-2177
 善導寺支店 0942-47-1028
 荒木支店 0942-27-1150
 筑邦西支店 0942-27-1160
 三瀬支店 0942-64-2828
 城島支店 0942-62-2105

筑後南部地区

瀬高支店 0944-62-4151
 高田支店 0944-22-5023
 大牟田支店 0944-58-5550
 三橋支店 0944-72-5238
 大和支店 0944-76-1000



お役に立ちます あなたの町で

福岡県信用組合

〒810-0042 福岡市中央区赤坂1丁目10番17号(しんくみ赤坂ビル)
 TEL(092)724-5420 FAX(092)724-5415
<https://www.kenshin-f.jp>